

Contingut

Introducció.....	2
2.- Història i tradició pedagògica.....	2
3.- L'escola.....	3
3.1.- Titularitat.....	3
3.2.- Situació geogràfica.....	3
3.3.- Equipaments de l'escola.....	4
3.4.- Organització pedagògica.....	4
4.- Indicadors de l'estructura i funcionament del centre.....	6
4.1.- Distribució de l'espai.....	6
4.2.- Capacitat del centre.....	7
4.3.- Programació Anual de Centre i Memòria.....	7
4.4.- Procés de preinscripció i matrícula.....	7
5.- Trets d'identitat.....	8
6.- Objectius Generals.....	9
6.1.- Objectius generals.....	9
6.2.- Objectius en l'àmbit institucional.....	11
6.3.- Objectius en l'àmbit administratiu.....	11
6.4.- Objectius en l'àmbit humà i de serveis.....	12
7.- Línia metodològica.....	12
8.- Organització del professorat.....	15
9.- Òrgans de govern.....	16
9.1.- Òrgans de govern col·legiats.....	16
9.1.1.- Consell Escolar.....	16
9.1.2.- Claustre.....	17
9.1.3.- L'Equip Directiu.....	17
9.2.- Òrgans de govern unipersonals.....	17
9.2.1.- Director/a.....	17
9.2.2.- Cap d'estudis.....	17
9.2.3.- Secretari/a-Administrador/a.....	18
9.3.- Organigrama.....	18
10.- Reunions de coordinació pedagògica.....	18
11.- Serveix que ofereix el centre.....	19
12.- Calendari lectiu. Horari lectiu.....	19
13.- Criteris d'avaluació.....	20

Introducció.

El Projecte Educatiu de Centre és el document singular, propi i específic de cada centre que ajuda a establir prioritats, evitar divagacions i ajustar la llibertat del docent i la resta dels membres de la col·lectivitat, amb la finalitat d'orientar el centre cap a una determinada direcció i millora d'acords amb un seguit de característiques essencials com pot ser l'estabilitat, la unificació del procés educatiu, la vinculació amb la comunitat educativa, la connexió amb la realitat del centre i l'adequació amb el marc legislatiu.

També entenem el Projecte Educatiu de Centre com el document que especifica les finalitats i les opcions educatives bàsiques que es pretenen per al conjunt de l'alumnat, tenint en compte la diversitat de condicions personals, necessitats i interessos que inclou.

El Projecte Educatiu és un document que està a disposició de tothom que formi part de la comunitat educativa del centre, sigui pares i mares, professors, personal del centre i alumnat.

El nostre PEC està format per diversos apartats, els quals s'adapten al marc legislatiu que defineix el projecte general del sistema educatiu.

2.- Història i tradició pedagògica.

Les escoles d'Educació Especial Llar de Sant Josep de la Diputació de Lleida, tenim una llarga tradició en l'educació especial.

Les nostres escoles son un dels primers centres d'educació especial de Catalunya i el primer a la ciutat de Lleida. Aleshores s'atenia en règim d'internat a nens i nenes amb discapacitat cognitives i sensorials: visuals i auditives.

Des d'aquesta data, amb diverses modificacions i adaptacions, s'ha continuat atenent a molts nens/es i nois/es amb discapacitats sensorials auditives i cognitives que hi han cursat la seva escolaritat obligatòria i han rebut qualificació laboral.

Òbviament al llarg d'aquest anys el nostre centre ha experimentat canvis i adaptacions fins a arribar al que és a dia d'avui. Entre les modificacions més significatives podem destacar:

- El canvi de tipologia de l'alumnat que ha anat passant en els últims anys de discapacitats visuals, auditives i intel·lectuals, a discapacitats cognitives, pluridiscapacitats i TEA.
- La desaparició en règim d'internat amb els avantatges d'integració familiar i social que això comporta per als nostres alumnes, que poden gaudir d'una major inclusió familiar i social.
- Un canvi en la ubicació de les escoles amb la conseqüent modernització i adequació dels espais fent-los totalment accessibles per les necessitats dels nens/es amb algunes discapacitats motrius.

- L'atenció a alumnes en règim d'escolaritat compartida, amb el que poden gaudir dels avantatges de la inclusió escolar en l'escola del seu poble o barri i a l'hora d'una atenció més especialitzada en funció de les necessitats específiques de cadascú.
- Dur a terme diferents intervencions en l'atenció individualitzada a infants els quals no estaven matriculats en el nostre centre. Aquesta atenció ha tingut dues modalitats. Primer s'atenia en els nostre centre, sent els nens i nenes que venien a l'escola a rebre sessions individualitzades i després essent els professionals els quals assistien en els centres ordinaris per atendre'ls.

3.- L'escola.

3.1.- Titularitat.

L'escola d'educació especial Llar de Sant Josep, és una escola gestionada econòmicament per de la Diputació de Lleida en el marc del departament d'educació. És una escola catalana d'educació especial, conveniada de titularitat pública, on el seu titular a tots els efectes, com ja hem dit es la Diputació de Lleida.

Dades del centre :

Codi: 25005466

Denominació : Escoles Especials Llar de Sant Josep

Adreça : Complex de la Caparrella, 97

Població : Lleida

Telèfon : 973282102 / 973283201 / 616255726

Correu electrònic: c5005466@xtec.cat

WEB : <http://eellarsantjosep.cat/>

Xarxes socials: @escolallardesantjosep

Comarca : Segrià

Delegació Territorial : Lleida-Segrià

3.2.- Situació geogràfica.

El centre docent de les Escoles Especials Llar de Sant Josep està ubicat en una partida a les rodalies de la ciutat de Lleida. Aquesta es una zona majoritàriament agrícola, on l'any 1971 la Diputació de Lleida adquirí sis finques contigües situades a les partides de la Caparrella i de Malgovern del terme municipal de Lleida.

Actualment, el Complex de la Caparrella allotja: les instal·lacions d'INEFC, l'Escola d'Educació Especial Plançó, l'Escola d'Hosteleria del Departament d'Educació, l'Institut Gaudí de la Construcció, la Federació de Tennis, l'Associació ANDEC, l'Institut Caparrella..., i la nostra escola d'Educació Especial Llar de Sant Josep.

3.3.- Equipaments de l'escola.

La nostra escola té els següents equipaments :

- 12 aules
- 4 aules de logopeda
- 1 aula de fisioteràpia
- 1 aula multi sensorial/snoezelen
- 1 aula – taller de cuina
- 1 aula – taller de costura
- 1 aula-taller
- 1 aula- taller pel grup del PFI Auxiliars de Vivers i Jardins/ aula de plàstica
- 1 aula de música
- 1 aula d'informàtica
- 1 aula del gabinet pedagògic
- 1 sala de reunions
- 1 gimnàs
- 1 biblioteca
- 1 menjador (organitzat en dos torns)
- 1 sala d'infermeria
- 2 espais d'esbarjo
- 2 patis interiors destinats al projecte agenda 21 escolar de Lleida
- 2 vestuaris de personal (1 femení i 1 masculí)
- 2 W.C adaptats
- 4 W.C (2 masculins i 2 femenins)
- 1 aula gris
- 1 magatzem
- 1 magatzem/taller

A totes les aules trobem un ordinador de sobretaula o portàtil com a mínim, amb connexió amb internet. També hi ha connexió wi-fi a tota l'escola. El centre també disposa d'una pissarra digital a la biblioteca, formada per un projector, una pantalla, un ordinador portàtil i uns altaveus. També disposem de 5 pantalles tàctils interactives ubicades en quatre aules on s'utilitzen els sistemes augmentatius i alternatius de comunicació (S.A.A.C.S) i en l'aula de fisioteràpia. També disposem de 4 tauletes digitals que utilitzen alumnes que necessiten sistemes augmentatius i alternatius de comunicació (S.A.A.C.S) per comunicar-se.

3.4.- Organització pedagògica

L'escola Llar de Sant Josep atén a alumnes els quals presenten necessitats educatives especials que requereixen unes atencions educatives i uns suports específics. que l'escola ordinària no els hi pot oferir.

Les edats dels alumnes oscil·la entre els 3 i els 20. De 3 a 16 anys cursen Ensenyament Obligatori que correspondrien a les Etapes d'educació Infantil, Primària i Secundària.

Dels 16 als 20 cursen ensenyament post obligatori que correspondria a cursar l'Etapa de Transició a la Vida Adulta o cursar el Mòdul d'Iniciació Laboral (16 – 18 anys), o cursar un dels dos PFI que l'escola ofereix: Auxiliar de Vivers i Jardins o Tèxtil i Confecció (18 – 20 anys). Tot això tenint en compte les característiques de cada alumne.

La nostra escola dona atenció als alumnes en quatre àmbits:

Desenvolupament d'habilitats comunicatives i sensorials:	Grups-aula que atén a alumnes en edats compreses dins de la franja d'educació infantil i d'escolaritat obligatòria (3 a 16 anys). Poden assistir en modalitat d'escolarització total o compartida. En aquestes aules es prioritza les habilitats comunicatives, adaptatives, manipulatives i sensorials dins d'activitats i rutines.	Actualment a l'escola hi ha 5 aules
Aprenentatges escolars curriculars:	Grups-aula que atén a alumnes en edats compreses dins de la franja d'escolaritat obligatòria (6 a 16 anys). Poden assistir en modalitat d'escolarització total o compartida. En aquestes aules es fan adaptacions curriculars necessaris per assolir aquells aprenentatges inclosos en aquesta etapa d'escolaritat	Actualment a l'escola hi ha 2 aules.
PDV-TVA Autonomia Personal:	Grups-aula que atén a alumnes en edats compreses dins de la franja d'educació post-obligatòria (16 a 20/ anys). Assisteixen en modalitat d'escolarització total. En aquestes aules es continua prioritzant les habilitats comunicatives, adaptatives, manipulatives i sensorials dins d'activitats i rutines.	Actualment a l'escola hi ha 3 aules.
Formació laboral:	Grups-aula que atén a alumnes en edats compreses dins de la franja d'educació post-obligatòria (16 a 20 anys). Assisteixen en modalitat d'escolarització total. En aquestes aules es treballa els hàbits laborals i els	Actualment a l'escola hi ha 2 aules

	<p>conceptes i procediments específics del món laboral.</p> <p>Aquesta formació s'inicia amb la Iniciació Laboral que dura dos cursos i posteriorment l'alumne escull entre els dos PFI que l'escola ofereix: Auxiliar de Vivers i Jardins o Confecció i Tèxtil els quals dura dos cursos més.</p>	
--	--	--

Tot i que l'itinerari habitual és que:

- 1-Els alumnes que estan escolaritzats en les aules d'habilitats comunicatives i sensorials després cursen l'escolaritat post-obligatòria en les aules PDV-TVA Autonomia Personal i
- 2-Els alumnes que estan en les aules d'aprenentatges escolars curriculars aniran a fer Formació Laboral.

No és un circuit tancat ja l'escola s'adapta a les necessitats de cada moment de l'alumne podent fer les modificacions pertinents en el seu itinerari escolar, per tal d'atendre millor les seves necessitats. A tal efecte l'escola elaborarà l'itinerari individual que respecti les característiques i individualitats de cada alumne/a.

Fent referència a la llengua, el nombre d'alumnes catalans es important. La llengua habitual del centre es el català, encara que predominen famílies, en les que la llengua materna i de comunicació habitual es el castellà. Es respecta la llengua materna de cada alumne.

4.- Indicadors de l'estructura i funcionament del centre.

4.1.- Distribució de l'espai.

L'escola es un únic edifici i es tot una planta baixa on no hi ha escales per anar d'un lloc a un altre En el centre no hi ha barreres arquitectòniques, disposem d'una rampa per accedir-hi. Al terra hi ha marcat amb colors unes línies que marquen l'espai.

Diferenciarem 4 zones de l'escola :

Una primera zona	És la zona d'entrada on hi ha la recepció, el despatx de direcció, un despatx del personal administratiu, una sala de reunions, el gabinet pedagògic, 2 aules de logopèdia, el gimnàs i l'aula de música.
Una segona zona	on hi ha la sala d'infermeria, 7 aules; 4 aules d'habilitats comunicatives i sensorials i 3 de PDV-TVA Autonomia personal, l'aula d'informàtica, l'aula multi sensorial/snoezelen, 1 sala de reunions, 1 W.C adaptat i 1 W.C femení i 1 W.C masculí

Un tercera zona	on es troba la biblioteca, 1 aula-taller del PFI Auxiliar de Vivers i Jardins, l'aula de fisioteràpia, 1 l'aula-taller del PFI Tèxtil i Confecció, 1 aula d'habilitats comunicatives i sensorials, 1 taller de cuina, 2 vestuaris (1 femení i 1 masculí), 1 W.C, la cuina i el menjador.
I per últim en la quarta zona	hi ha 4 aules; 2 aules d'aprenentatges curriculars, 1 aula d'Iniciació Laboral i 1 aula dels PFI, 2 aules de logopèdia i 1 W.C femení i 1 W.C masculí, 1 W.C adaptat, 1 despatx, l'aula gris, que serveix de vestuari dels alumnes de Iniciació laboral i 1 zona d'armaris.

4.2.- Capacitat del centre.

El Departament aprova anualment la resolució per la qual es fixen els criteris generals i els procediments per a l'organització de les escoles per aquell curs.

El centre té una capacitat màxima de 60 places tot i que la quantitat d'alumnes atesos pot variar en funció de les característiques dels mateixos.

4.3.- Programació Anual de Centre i Memòria.

Al començament de curs es fa el pla Anual de Centre on s'especifiquen els objectius de treball, l'organització, els horaris i la programació de les diferents activitats que es realitzaran al llarg de tot el curs i per trimestres.

A final de curs elaborarem a Memòria de curs on recollirem les activitats que s'han anat realitzant amb una valoració . També es farà una valoració tant del treball individual com del que s'ha portat a terme pels diferents equips de treball.

4.4.- Procés de preinscripció i matricula.

El procés de preinscripció i matricula es realitzen atenent les directrius, el procediment i el calendari que estableix el Departament d'Educació de la Generalitat de Catalunya.

Davant d'un alumne que necessiti i tingui que venir a l'escola d'educació especial Llar de Sant Josep , és l'EAP qui fa la proposta d'escolarització de l'alumne amb necessitats educatives especials al Centre d'Educació Especial.

Abans o durant del període de preinscripció la família o tutors legals reben informació sobre l'organització i el funcionament de l'escola. També se'ls explica el procés de preinscripció: terminis i matricula.

Fet tot això i presentada la sol·licitud, es reuneix la Comissió d'atenció a la diversitat que és qui farà la valoració i decideix si l'alumne pot matricular-se al nostre Centre d'Educació Especial.

Feta la valoració s'emet una resolució i es comunica al centre i a la família.

Previ a l'escolarització al Centre d'Educació Especial es coordina, amb el centre de procedència de l'alumne, un traspàs d'informació mitjançant l'EAP.

5.- Trets d'identitat.

Segons la nostra ideologia, els nostres trets d'identitat que ens defineixen i ens diferencien de la resta de centres són :

- L'escola, pel fet de ser pública, es regeix per la Constitució i l'Estatut de Catalunya i acull les diferents maneres de pensar, essent oberta a tothom. Defensem els valors democràtics en la gestió, funcionament i la presa de decisions.
- Ens guiem pel principi de coeducació, propugnem la no diferenciació per la raó de sexe.
- Considerem l'alumne com un alumne en la seva dimensió total.
- Pensem que mitjançant l'educació s'ha de potenciar aquesta dimensió total, ajudant a cada persona a aconseguir el seu propi projecte de vida.
- L'Escola contempla els Principis d'una Pedagogia Activa, per tant assumeix el Constructivisme com a model d'actuació en la seva tasca educativa.
- Fomenta la solidaritat i el respecte dels altres i de si mateixos, el sentit de la llibertat lligat a la responsabilitat.
- La llengua catalana és la llengua d'ús i comunicació de la vida quotidiana, és la llengua vehicular utilitzada en procés d'ensenyament/aprenentatge. L'escola intenta transmetre els trets d'identitat catalans en tots els aspectes i continguts culturals i tradicionals. Vetllem per tal de que no es produeixi cap tipus de discriminació d'ús i aprenentatge de les dues llengües oficials, encara que es prioritza la comunicació a l'hora de decidir l'ús d'una o altra llengua.
- L'escola té el compromís de fomentar en l'alumne una actitud activa, curiosa, investigadora i crítica, d'acord amb les possibilitats de cada alumne, que mitjançant la comunicació i el treball, serà la base de la seva formació i de l'adquisició dels seus aprenentatges i coneixements.
- Ens manifestem com una escola laica i per tant no adopta cap opció religiosa concreta, tot i que tenim present i mostrem la cultura en el qual estem inserits a través de les tradicions, els símbols i fets culturals. Es manté una actitud de respecte davant la normativa referent a la religió en els centres públics.
- El nostre centre fomenta l'educació per la salut i el benestar propi.
- Acollim la diversitat cultural com a un valor positiu, sobretot fomentant i facilitant la convivència dels alumnes, promovent-n'hi un aprenentatge conjunt.
- L'escola mostra un gran interès i voluntat de fomentar el respecte.
- La línia metodològica del centre va dirigida a respectar el nivell i ritme personal de cada alumne/a, evitant d'aquesta forma tot tipus de discriminació. Ens basem en el principi d'igualtat i no discriminació.
- Es parteix en tot moment del bagatge cultural i dels coneixements que tinguin els nens i nenes per tal d'adequar els continguts a la seva realitat més propera.

- L'escola promou la resolució de conflictes a partir de la reflexió per part de les parts afectades, i buscant una solució consensuada i pacífica afavorint el diàleg.
- Considerem que les situacions conflictives entre els elements de la comunicació han de ser assumides i plantejades de forma clara, oberta i directa, amb la intervenció de totes les parts.
- L'escola promou la participació en activitats proposades pel municipi, i per la comunitat autònoma ja siguin educatives, esportives o amb un caire cultural concret. També promou el millor coneixement de l'entorn del centre per tal d'apreciar-lo i cuidar-lo.

6.- Objectius Generals.

6.1.- Objectius generals.

Les Escoles Especials Llar de Sant Josep persegueixen una sèrie d'objectius generals de centre que defineixen la nostra identitat i parteixen dels elements comuns que el sistema educatiu ofereix a tots els alumnes.

Els nostres objectius generals van encaminats a l'educació integral de tots aquells alumnes que, per les seves característiques individuals i personals, requereixen una atenció més especialitzada que potenciï al màxim les seves capacitats, amb la finalitat de promoure el ple desenvolupament de la personalitat dels alumnes, és a dir, l'educació que s'hi imparteix rebutja qualsevol discriminació i s'ofereix a la societat com un estament on tothom és acceptat.

Aquests objectius de centre són :

1.- Afavorir el desenvolupament harmònic dels alumnes en els àmbits personal, afectiu, social, facilitant l'adquisició e destreses, habilitats, coneixements i valors més importants pel seu progrés.

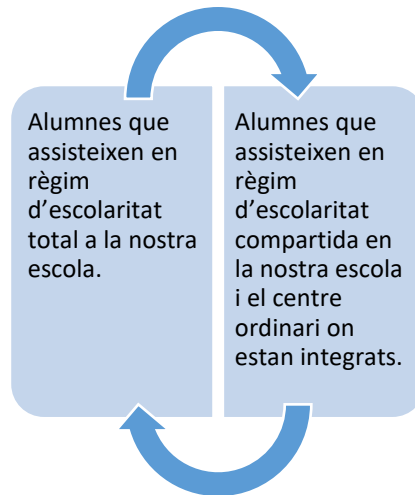
2.- Considerar l'educació com un element compensador que faciliti a l'alumne la utilització de tots els mitjans tècnics i expressius per a desenvolupar al màxim les facultats físiques i psíquiques, així com les seves capacitats de decisió, expressió i moviment, intentant disminuir les diferències que la societat i/o la seva pròpia deficiència genera.
--

3.- Els principis metodològics que marquen el procés d'ensenyament – aprenentatge són:
--

- * funcionalitat.
- * aprenentatge significatiu.
- * individualització.
- * globalització.
- * motivació.
- * socialització

4.- Fomentar la interacció entre el centre i la societat, la qual cosa permet el coneixement i la comunicació mútua.
--

Els ensenyaments impartits en el Centre s'ajustaran a la legislació vigent a Catalunya i a les Orientacions emanades de l'autoritat educativa competent. Així l'escolaritat s'imparteix de la següent manera:



L'escola orientarà als alumnes cap a la consecució dels mateixos resultats Amplis de l'Educació diferent en el nivell en que aquestes finalitats es puguin aconseguir, és a dir, en el grau i el tipus d'aprenentatge, i l'èmfasi que es posi en cada una

Es durà a terme una orientació pedagògica / laboral a aquells alumnes de les etapes educatives següents: PDC – TVA Mòduls d'iniciació laboral, PDC – TVA Autonomia Personal, PFI d'Auxiliar de viviers i jardins i PFI d'Auxiliar de Tèxtil i Confecció per tal que l'alumne realitzi l'itinerari formatiu / laboral més adient amb la seva motivació i capacitat.

Dins dels objectius generals de centre concretarem els objectius dels diferents àmbits que atén la nostra escola.

6.2.- Objectius en l'àmbit institucional.

L'escola potenciarà i animarà el perfeccionament del professorat

L'escola potenciarà i animarà la participació en activitats culturals i esportives.

Avaluar periòdicament el funcionament de la comunitat escolar a través del PEC.

Impulsar la participació dels pares

Respectar les idees i valors de tots els membres de la comunitat educativa.

6.3.- Objectius en l'àmbit administratiu.

* Desenvolupar la informació fluida per a tota la comunitat escolar.

* Executar una gestió econòmica clara i transparent, mitjançant el pressupost que la Diputació de Lleida atorga a l'escola.

* Revisar periòdicament el conveni, i concretament el concert econòmic, acordat entre el Departament d'Educació i la Diputació de Lleida.

6.4.- Objectius en l'àmbit humà i de serveis.

* Valorar degudament tots els treballs i valoracions de tota la comunitat educativa.

* Propiciar un clima de col·laboració i igualtat entre els diferents estaments.

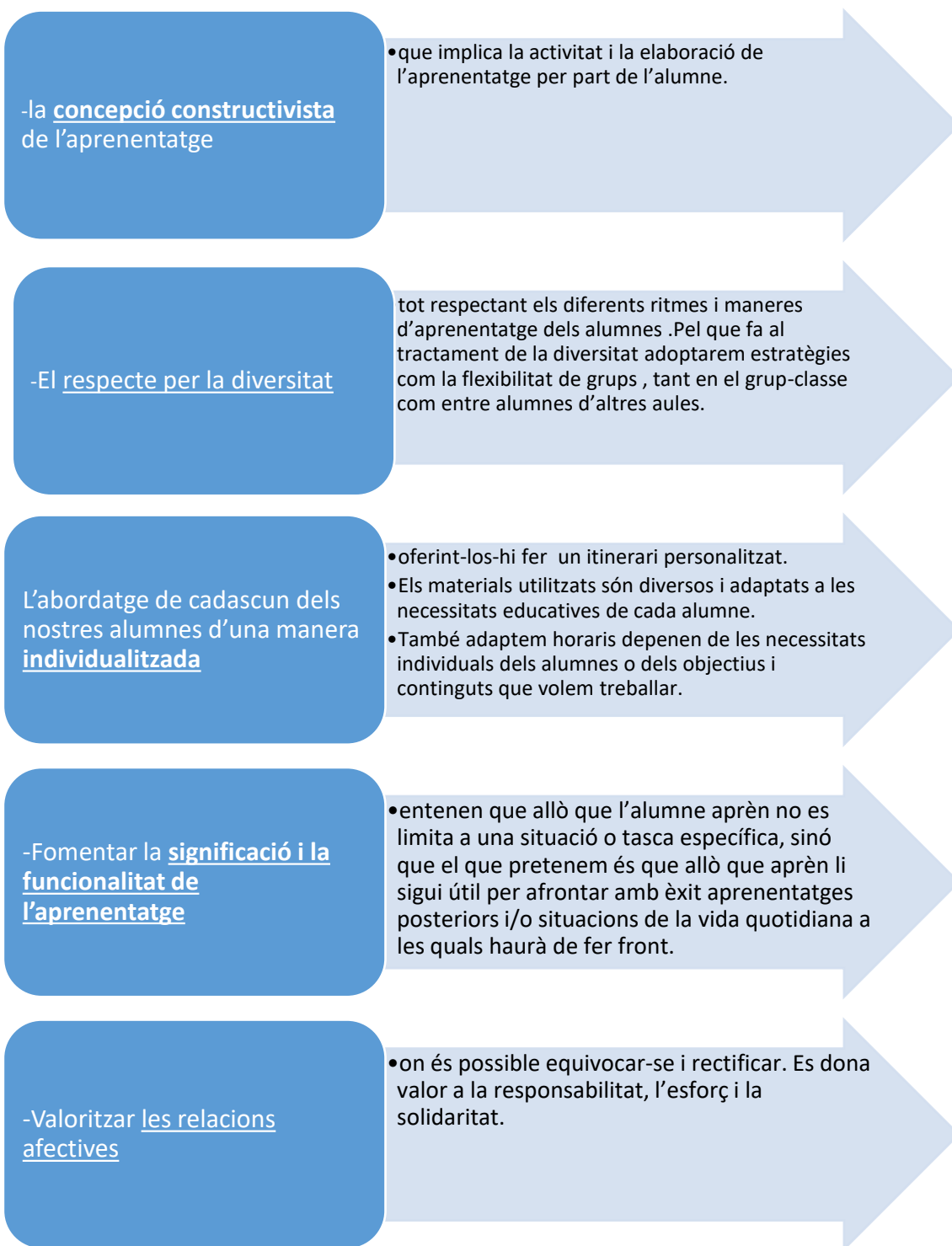
* Aconseguir la implantació i respecte de les NOFC.

* Afavorir la participació de tots els membres de la comunitat educativa.

7.- Línia metodològica.

El nostre objectiu en quant a la línia metodològica és oferir als nostres alumnes, una organització estable que els hi faciliti la construcció d'una estructura interna estable i segura que permeti una correcta interacció amb l'entorn que ajudi a donar seguretat.

És per això que la línia metodològica de l'escola parteix de:



Tot aquests aspectes metodològics queden reflectits en els següents punts que desenvolupem a continuació:

1.- Potenciar i afavorir l'aprenentatge significatiu, partint dels coneixements previs dels/les alumnes, ajudant-los a aprofundir en el raonament, l'observació i l'experimentació per progressar en el domini de les tècniques, habilitats i destreses de cada matèria.

2.- Adequar les propostes educatives a les necessitats individuals dels alumnes, mitjançant les adaptacions curriculars i metodològiques que siguin convenientes.

3.- Orientar l'organització del grup classe a partir de les tècniques més convenients per aconseguir el màxim rendiment de l'alumnat en la mesura que ho permetin els recursos materials i humans. Que es concreten de la següent manera :

- En l'atenció individual per part del mestre de reforç o educador de certs alumnes o grup d'alumnes dins el grup classe per tal d' a fiar uns continguts mentre la resta de companys realitzen altres tasques amb el/la tutor/tutora de grup.
- Realitzar agrupaments flexibles entre alumnes de diversos grups, d'acord als seus interessos i/o capacitats en determinades àrees de treball.
- Atenció logopèdia específica individual d'aquells alumnes que ho requereixin fora del grup classe.
- Atenció per/pel el/la fisioterapeuta per tal de realitzar les adaptacions necessàries per tal que els alumnes amb dificultats o discapacitat motriu assoleixin els objectius i participin de les activitats plantejades pel grup aula.
- Atenció específica i individual d'aquells alumnes que ho requereixin fora del grup classe en un moment determinat o com treball continuat responent a una necessitat de l'alumne mitjançant la intervenció pedagògica individual.

4.- Potenciar les noves tecnologies, com a recurs pedagògic i afavorir el coneixement d'aquestes per part de l'alumnat. Es concreta de la següent manera:

- Tallers d'informàtica.
- Ús de la pissarra digital.
- Creació i manteniment de diferents blogs escolars.
- Realització de la pàgina web de l'escola. I gestió de rets socials .
- Creació de la comissió digital.
- Gestió de programes i suports que afavoreixen una comunicació augmentativa i/o alternativa.
- Gestió d'un bon ús dels sistemes individuals d'accés a internet.

5.- Potenciar alguns dels continguts programats amb activitats complementàries de caràcter cultural i/o lúdic, fora del recinte escolar (música, cinema, teatre, visites a museus,...) que poden tenir diferent durada (sortides i/o colònies).

- Els / les alumnes de tots els grups excepte aquells que realitzen la formació laboral (mòdul d'iniciació laboral i PFI) fan una activitat setmanal de piscina.
- Els grups que realitzen la formació laboral realitzen un curset de busseig.
- Es realitza una activitat d'hipoteràpia amb aquells grups en els que trobem alumnes amb dificultats de comunicació i relació. Aquesta activitat es du a terme mitjançant una sessió setmanal a finals del segon trimestre i el tercer trimestre a Alcoletge.
- A l'escola es desenvolupa un projecte de teràpies artístiques manuals consistent en desenvolupar la capacitat creativa dels alumnes amb diverses tècniques manuals.
- Durant el curs escolar es realitzen altres activitats complementàries dins del recinte escolar en horari lectiu, organitzades pel claustre o per altres entitats (jornades per la salut, festes tradicionals,...).

6.- Orientar el treball escolar cap a la reflexió per una societat més sostenible, potenciant l'ús racional dels recursos, el seu reciclatge i el seu consum. Així com també un respecte per l'entorn més proper gràcies al treball desenvolupat en el projecte de l'agenda 21 escolar de Lleida.

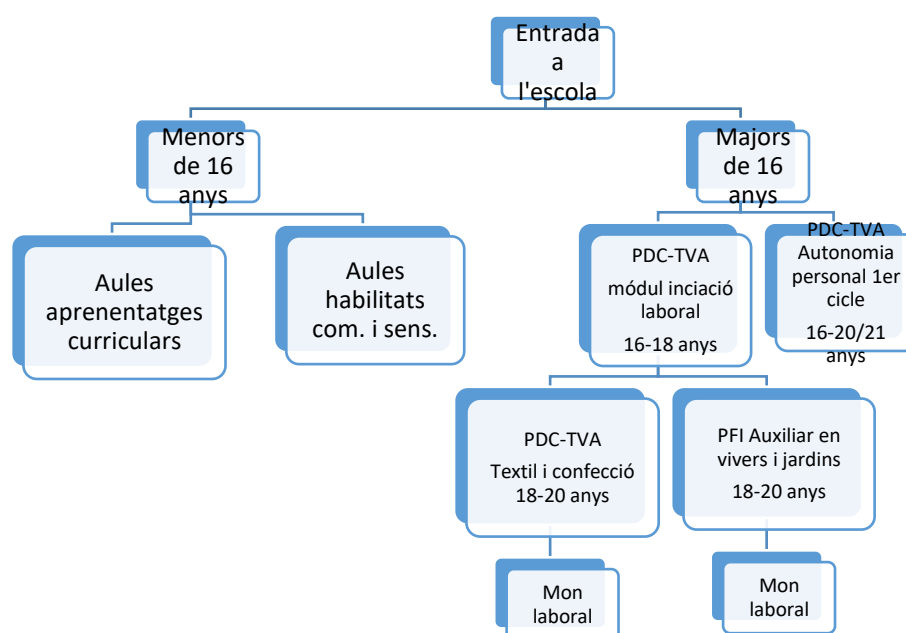
7.- Potenciar el coneixement de l'entorn més proper de l'alumnat sistematitzant activitats que ajudin a aprofitar els recursos que ofereix el Municipi : audicions a

l'Auditori de música Enric Granados, visites al centre de recursos juvenils de la Paeria, visites a Ludoteques de l'Ajuntament de Lleida, visites teatrals a l'aula Municipal de Teatre,.....

8- Afavorir la relació amb altres escoles d'educació especial de Catalunya, fomentant hàbits saludables i de relació com la pràctica de l'esport i estimular l'autoestima a través de la competició esportiva participant en els campionats esportius escolars organitzats per l'ACELL a Barcelona, en els campionats territorials que també organitza l'ACELL, així com també participant en els Specials Olímpics cada cop que aquests es realitzen.

9.- Millorar l'adquisició d'hàbits saludables com el de menjar fruita, participant en el programa "Mengem fruita a les escoles".

Les etapes educatives que tenim a la nostra escola són les següents :

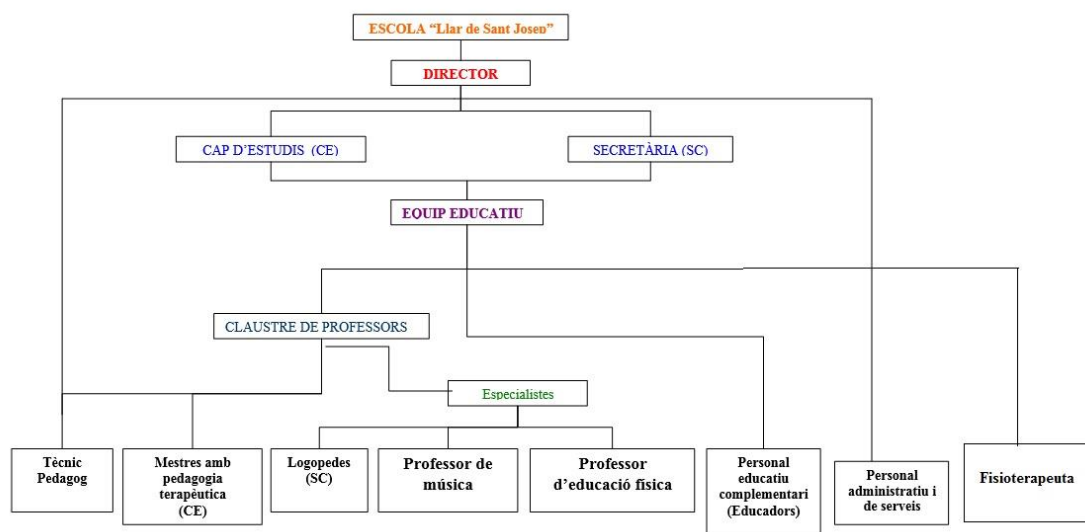


8.- Organització del professorat.

El professorat és el responsable de programar, dur a terme i avaluar les accions docents i totes les activitats formatives que tenen lloc en el centre.

L'equip docent s'encarrega de garantir un treball en equip per assegurar una acció educativa coherent, coordinada i eficaç, ja sigui entre els tutors, els mestres especialistes (professor/a de música, professor/a d'educació física, logopedes) i amb altres professionals del centre (fisioterapeuta, psicòleg) o bé amb els educadors que hi intervenen.

Cada grup classe té un mestre tutor i un educador que farà la funció de referent a les hores extraescolars (activitats extraescolars i menjador) quan el tutor no està amb el grup.



9.- Òrgans de govern.

9.1.- Òrgans de govern col·legiats.

9.1.1.- Consell Escolar.

El Consell Escolar es l'òrgan de representació dels diversos sectors de la comunitat educativa. Pel que fa al funcionament, és l'òrgan de govern de participació col·legiada de tots els seus membres en el govern del centre.

Li correspon vetllar i donar suport a l'equip directiu per al compliment de la Programació Anual del Centre i del Projecte de Direcció, el qual, en el marc del Projecte Educatiu de Centre, vincula l'acció del conjunt dels òrgans de govern unipersonals i col·legiats.

La composició del Consell Escolar es la següent:

- * Un representant de la Diputació de Lleida.
- * Un representant de l'Ajuntament de Lleida.
- * El/la Director/a que n'és el President.
- * El/la Cap d'estudis.
- * El/la secretari/a – administrador/a del centre: que actuarà de secretari del Consell, amb veu però sense vot.
- * Quatre representants dels professorat i/o del personal tècnic docent. Un dels membres ha de ser representant de coeducació
- * Quatre representants dels pares i mares de l'escola elegits entre tots els pares i mares dels alumnes.
- * Un representant del PAS (personal d'administració i serveis).
- * Un membre de l'Associació de Pares i Mares d'Alumnes (AMPA), designat per l'AMPA.
- * Un representant els educadors.

9.1.2.- Claustre.

El Claustre es l'òrgan de participació dels professors/es i el personal docent en la gestió dels aspectes educatius de l'escola. El presideix el/la Director/a qui té la responsabilitat de planificar, coordinar, i informar de tots els aspectes educatius del centre.

Està format per:

- L'equip Directiu
- Els mestres
- Els especialistes (mestre de música i mestre d'educació física)
- Logopedes
- Pedagogs
- Fisioterapeuta . S'acorda per claustre que també tindrà vot

9.1.3.- L'Equip Directiu.

L'Equip directiu és l'òrgan de gestió a l'escola i té com a missió específica coresponsabilitzar-se del funcionament ordinari del centre i d'impulsar-ne l'acció educativa global.

La composició de l'Equip Directiu és la següent:

- El Director/a
- El/la Cap d'Estudis
- El/la Secretari/a – Administrador/a

9.2.- Òrgans de govern unipersonals.

Els òrgans unipersonals són el /la Director/a, el/la Cap d'estudis i el/la secretari/a. Els tres integren l'equip directiu i han de treballar de manera coordinada en el compliment de les seves funcions.

9.2.1.- Director/a.

El/la director/a és el màxim responsable de la direcció, l'organització i el funcionament del centre. És l'encarregat de formular la proposta del Projecte Educatiu de Centre i de les posteriors modificacions i adaptacions. També ha de garantir el compliment de les normes de convivència i adoptar les mesures disciplinàries corresponents.

És el/la director/a qui realitza l'orientació, la direcció i la supervisió de totes les activitats que es realitzin al centre, vetllant per la seva coordinació i seguiment.

9.2.2.- Cap d'estudis.

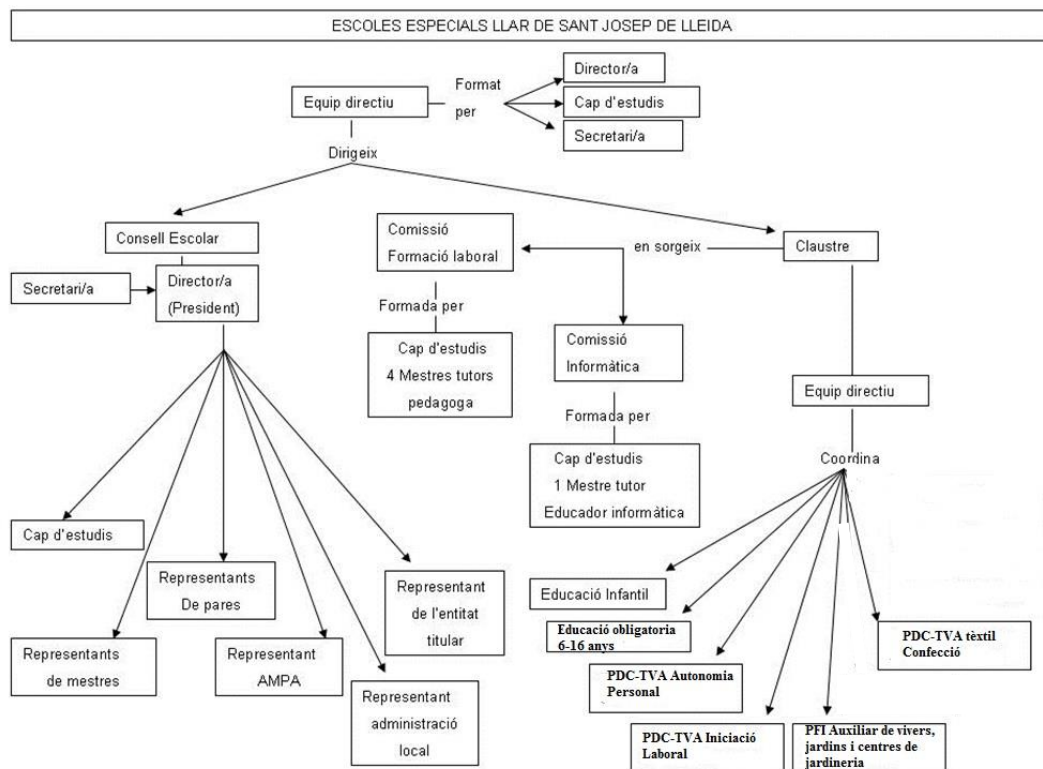
El/la Cap d'estudis és la persona responsable de planificar i gestionar les activitats del centre i l'atenció als alumnes, organitzar els horaris, suplir al director en cas d'absència, coordinar els actes acadèmics, i vetllar per la coherència educativa i el compliment de les decisions del claustre.

9.2.3.- Secretari/a-Administrador/a.

El/la secretaria és la persona responsable de les tasques relacionades amb la gestió econòmica del centre, de la documentació acadèmica i administrativa i dels recursos materials.

9.3.- Organigrama.

En l' organigrama que presentem a continuació és on quedem definits i reflectits tots òrgans de l'escola tant els unipersonals com els col·legiats amb les seves característiques, la seva formació i les seves funcions i objectius. També s'explicita la seva relació, la seva comunicació i la seva agrupació, a part de la seva importància i capacitat de decisió dins del centre.

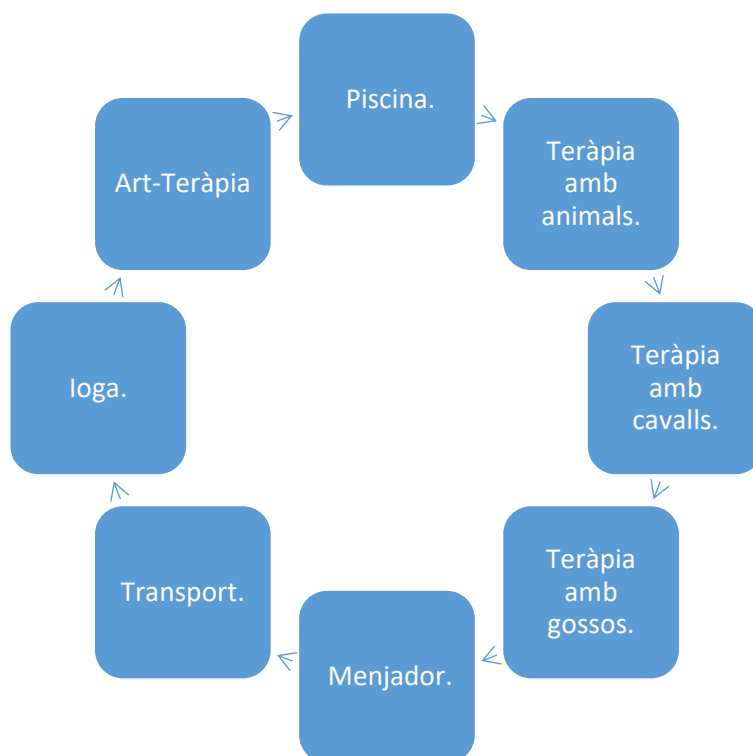


10.- Reunions de coordinació pedagògica

- .- Reunions generals.
- .- Comissions
- .- Reunions de coordinació amb tècnics (EAP, CSMIJ, ...) i l'equip docent.
- .- Coordinacions amb diferents serveis.
 - .- Equip d'assessorament pedagògic (EAP).
 - .- Centre d'atenció primerenca (CDIAP).
 - .- Centre de salut mental infantil i juvenil (CSMIJ).
- .- Col·laboració amb l'associació catalana d'esports i lleure (ACELL).
- .- Coordinacions amb les escoles d'alumnes en Escolaritat compartida.

.- Coordinacions amb els centres d'alumnes en pràctiques

11.- Serveis que ofereix el centre.



12.- Calendari escolar. Horari lectiu.

La nostra escola com a part integrant dels centres docents de Catalunya, es regeix per la normativa del Departament d'Educació referida al calendari escolar publicat anualment, en el qual s'estableixen els períodes de vacances i l'horari lectiu dels centres no universitaris.

Els dies de lliure disposició depenem del dies que marca el Consell municipal.

L'horari lectiu de l'escola es el següent:

MATÍ:	De 9.00 a 12.30h per a tots els alumnes
TARDA:	De 15.00 a 16.30h per a tots els alumnes
MENJADOR:	12.30 a 15.00h
SERVEI DE GUARDA:	MATÍ: 8.30 a 9.00h TARDA: 16.30 a 17.00h

13.- Criteris d'avaluació.

L'avaluació es realitza seguint els criteris establerts a les programacions de cada aula. Aquesta es fa de forma trimestral i de manera contínua i formativa. L'eina utilitzada per avaluar és el PI (Pla Individualitzat). Aquest s'elabora al llarg del primer trimestre, conjuntament amb els professionals dels centres on l'alumne realitza l'escolarització compartida, si és el cas. En finalitzar cada trimestre s'elabora un informe qualitatiu. Mitjançant l'avaluació es van ajustant les activitats educatives al desenvolupament i a les necessitats de cadascun dels alumnes, reorientant i/o millorant la programació duta a terme.